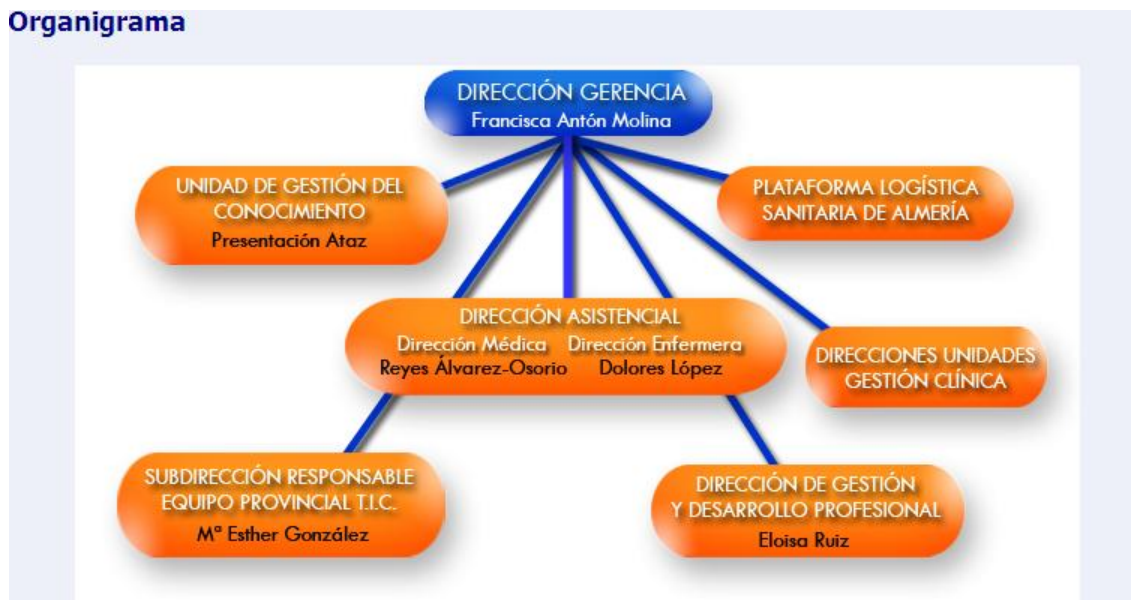


*Esta guía se revisa anualmente

1.-ORGANIGRAMA DEL CENTRO (la Unidad de Gestión clínica de Pediatría no tiene un organigrama)

Organigrama



2.-DIRECTORIO DE LA UNIDAD DE GESTIÓN CLÍNICA DE PEDIATRIA

El Servicio de Pediatría está dotado de suficiente personal y material para atender satisfactoriamente la mayoría de las patologías que puede presentar su hijo/a.

Sus dependencias se reparten entre la planta semisótano, planta baja y 3ª planta del Hospital. En la planta semisótano se encuentran el Servicio de Urgencias y anexo a él la Unidad de Observación. En esta misma planta está el área de Consultas Externas y el Hospital de Día. La consulta de Neumología Pediátrica que se halla en la planta baja.

Urgencias de Pediatría: Ubicadas en planta semisótano, constan de una sala de espera, 3 boxes de urgencias, 1 box para pacientes críticos y una sala de observación con dotación para 7 pacientes y 3 puestos de aerosoles. En sala de espera se encuentra póster con las normas de funcionamiento e información a padres y familiares.

Consultas Externas: Se encuentran en el semisótano (Neumología en planta baja). En total son 7 consultas de Pediatría que están organizadas por sub-especializadas (Neonatología, Neurología, Neumología, digestivo (Gastroenterología), Nefrología, Cardiología, Reumatología, Endocrinología, infecciosos (Enfermedades Infecciosas) y Onco-Hematología pediátrica), 2 de Cirugía Pediátrica y 1 Hospital de Día Pediátrico. En la sala de espera de Consultas Externas se encuentra póster de funcionamiento e información a padres y familiares.

En la 3ª planta está el **Área de Hospitalización** distribuida de la siguiente manera:

- Área A: Unidad de Preescolares-Escolares, donde están ingresados los niños pertenecientes a las subespecialidades.



UNIDAD DE ENDOCRINOLOGÍA PEDIÁTRICA. UGC PEDIATRIA INTEGRAL

- Área B: Unidad de Hemato-Oncología y al fondo del pasillo, Unidad de Neonatología.
- Área C: se ingresan con preferencia los niños los niños quirúrgicos de cualquier especialidad y los niños de subespecialidades que se encuentran en la época de lactantes. (menores de 18 meses)
- Unidad de Cuidados Intensivos Pediátricos y Neonatales.

OTROS SERVICIOS.

Entre las áreas A y B se encuentra el Aula Hospitalaria. En ella, tres maestras atiende a los niños y niñas ingresados a fin de evitar, en lo posible, los efectos negativos de la hospitalización en su desarrollo y aprendizaje. Su horario es de 10,30 a 12,30 de lunes a viernes, atendándose en sus respectivas habitaciones a los niños que no pueden desplazarse.

Hay una Sala de Juegos en el área A y otra en el área C. Ambas están abiertas de 9,00 a 20,00 horas. En ella se desarrolla el Programa Mundo de Estrellas, dirigido por una monitora el cual permite comunicarse a través de ordenadores con otros niños y niñas ingresados en otros hospitales de Andalucía. Dicha aula informatizada permite asimismo a los niños utilizar otros programas que sirven de refuerzo educativo y como complemento de otras actividades.

Unidad de Biberonería. En ella se preparan los biberones que deben recibir los recién nacidos y lactantes ingresados, así como la leche materna en los envases adecuados cuando el niño no puede tomar pecho.

UNIDADES DE APOYO.

Coordinadas con el Servicio de Pediatría, se encuentran(n) otras Unidades y Servicios de apoyo al diagnóstico y tratamiento de los pacientes pediátricos:

Laboratorio. Se halla en la planta baja y consta de un acceso específico desde el exterior. A él se remiten las muestras biológicas a analizar y en él se realizan las extracciones de los niños que son controlados de forma ambulatoria en las consultas externas.

Servicio de Radiodiagnóstico. También ubicado en la planta baja, en el se realizan las radiografías, ecografías, resonancias, etc. tanto de los niños hospitalizados como de los que son seguidos de forma ambulatoria.

Consultas externas de otras especialidades: Otorrinolaringología, Traumatología, Electrofisiología, Oftalmología, etc. La mayoría de ellas ubicadas en la planta baja del Hospital.

Unidad de Trabajo Social: en planta baja.

Anatomía Patológica: en planta sótano, junto ascensores.

Servicio de Medicina Nuclear. Se encuentra en la planta semisótano y tiene acceso o bien desde el interior del recinto junto al área de consultas externas pediátricas o desde el exterior, por un acceso compartido con el Servicio de Hemodinámica, junto a la puerta de Urgencias.

Servicio de Radioterapia: Localizado en planta semisótano.

Servicio de Rehabilitación. También posee una entrada independiente a nivel de la planta semisótano desde el exterior, situada en la fachada del hospital orientada al levante.



3.-PRESENTACIÓN DE LA UNIDAD DE GESTIÓN CLÍNICA Y RESPONSABLE DE LA MISMA

En el Servicio de Pediatría todos los profesionales somos conscientes de la importancia de la salud de su hijo, así como del estrés y sufrimiento que conlleva la enfermedad tanto para el paciente como para sus familiares.

En la Unidad de Gestión clínica de Pediatría trabajan más de 200 profesionales sanitarios altamente cualificados que prestan asistencia en tres grandes Áreas del Hospital: Área de Urgencias de Pediatría, Área de Hospitalización de Pediatría (105 camas/cunas repartidas en diferentes Unidades Médicas y Quirúrgicas: Unidad de Cuidados Intensivos, Unidad de Neonatología, Unidad de Onco-Hematología, Cirugía Pediátrica, ...) y Área de Consultas Externas. La cartera de servicios incluye la gran mayoría de las enfermedades de los pacientes pediátricos, existiendo coordinación con otros centros para patologías que no se pueden resolver en nuestro hospital (como por ejemplo el trasplante de órganos o la cirugía cardíaca).

La calidad del Servicio de Pediatría se debe a la excelente capacidad humana y científico-técnica de sus profesionales, donde la actividad asistencial está organizada en sub-especialidades pediátricas y los profesionales tienen cualificación específica de las Unidades donde prestan asistencia sanitaria.

Durante su estancia en el Hospital tendrá un/a pediatra, un/a enfermera y un/a auxiliar responsables del tratamiento y cuidados específicos de su hijo/a, cuyos nombres se les indica al dorso de este documento.

El Servicio de Pediatría está coordinado con otras especialidades del Hospital (Neurocirugía, Traumatología, ORL, Oftalmología, ...), con los Pediatras de otros Hospitales de Almería y con los Pediatras y personal de enfermería de Atención Primaria, compartiendo con todos ellos protocolos de diagnóstico y tratamiento, así como criterios de derivación, asegurando con ello la continuidad de la asistencia de su hijo/a tanto dentro del Hospital como de éste con otros Hospitales y Zonas Básicas de Salud.

El director de la Unidad Clínica de Pediatría es D. ANTONIO BONILLO PERALES

4.-COBERTURA GEOGRÁFICA

Nuestra cobertura como hospital de tercer nivel es toda la provincia de Almería, con apoyo de los hospitales comarcales de Poniente de El Ejido y la Inmaculada de Huerca Overa.

Nuestros Datos anuales son:

* Población Asignada: 45.000 niños.



UNIDAD DE ENDOCRINOLOGÍA PEDIÁTRICA. UGC PEDIATRIA INTEGRAL

- * Población de Referencia: 110.000 niños.
- * Nacimientos: 3.800 recién nacidos.
- * Urgencias pediátricas atendidas: 45.000.
- * Nº de camas: 65 camas y 40 cunas.
- * Pacientes hospitalizados: 2.400
- * Consultas Externas: 18.000 consultas.
- * Presupuesto anual: 12 millones de euros.

5.-HORARIO Y REGIMEN DE VISITAS

Cada niño/a tiene asignado un pediatra que les informará a las 12:00h., de lunes a viernes, en el despacho que se sitúa al entrar en la unidad. Los sábados, domingos y días festivos, se informará en caso de que suceda algún cambio importante en el estado clínico de su hijo/a o sea un paciente que ingrese nuevo en la Unidad.

Dado que el personal de enfermería siempre se encuentra en la unidad, se pueden dirigir a ellos en cualquier momento, para consultarles las dudas que tengan.

En caso de que no pueda venir a la información, puede llamar por teléfono a su pediatra responsable, preferentemente sobre las 12 h.

• Horario de visita de familiares:

Todos los días de 12:30h. a 13:00h. y de 19:00h. a 19:30h.

Los padres/tutores pueden acceder las 24 horas a la Unidad Neonatal. El horario de visita puede requerir modificaciones según la actividad y atención de emergencias que eventualmente puedan producirse.